

PĀRSKATS PAR
NEBANKU PATĒRĒTĀJU
KREDITĒŠANAS
TIRGUS DARBĪBU
2014.GADA 1.PUSGADĀ

Patērētāju tiesību aizsardzības centrs

2014. gada 14.novembris

Saturs

Vispārēja informācija	2
No jauna izsniegto kredītu apjoms	4
Kredītportfelis	6
Kredītu kvalitāte.....	7
Konkurence un tirgus koncentrācija nebanku patērētāju kreditēšanas tirgū.....	9
Procentu likmes	10
Distances kredītu pagarināšana	13

2014.gada 1.pusgadā bija vērojamas nebanku kreditēšanas pakalpojumu sniedzēju patērētājiem piedāvāto kreditēšanas pakalpojumu veidu izmaiņas, atsevišķiem pakalpojumu sniedzējiem pārtraucot esošo vai uzsākot jaunu kreditēšanas pakalpojumu sniegšanu.

Distances kredītus¹ pārtrauca sniegt SIA „NORD līzings” (iepriekšējais nosaukums SIA „Latvijas Kredītdevēju apvienība”), kura vienlaikus, sākot ar 2014.gada maiju, uzsāka Līzingu un citu ar transportlīdzekli vai citu objektu (izņemot nekustamo īpašumu) nodrošināto kredītu² sniegšanu patērētājiem. SIA „FERRATUM LATVIA” Distances kredītu sniegšanas pārtraukšanu izraisīja izmaiņas Ferratum grupas uzņēmumu darbības stratēģijā, saskaņā ar ko, izmantojot pakalpojumu sniegšanas brīvības Eiropas Savienībā sniegtās iespējas, kreditēšanas pakalpojumu sniegšanu, sākot ar 2014.gada jūniju, SIA „FERRATUM LATVIA” vietā uzsāka Maltā reģistrēta kredītiestāde Ferratum Bank Limited.

Savukārt SIA „Vita Credit” papildināja savu kreditēšanas pakalpojumu klāstu ar Kredītiem pret kustamas lietas ķīlu (lombarda kredīti)³ un Patēriņa kredītiem⁴, kurus tā uzsāka izsniegt, sākot ar 2014.gada aprīli.

Līdz ar to 2014.gada 30.jūnijā Latvijā turpināja darboties 53 licencēti nebanku kreditēšanas pakalpojumu sniedzēji, no kuriem 16 sabiedrības sniedza Distances kredītus, 20 sabiedrības izsniedz Kredītus pret kustamas lietas ķīlu (lombarda kredītus), 16 sabiedrības sniedza Patēriņa kredītus, 15 sabiedrības sniedza Līzingu un citus ar transportlīdzekļa vai cita veida objekta (izņemot nekustamo īpašumu) nodrošinājumu saistītus kredītus, kā arī 13 sabiedrības izsniedza Hipotekāros kredītus⁵.

Savukārt laika periodā pēc 2014.gada 30.jūnija par Hipotekāro kredītu un Līzingu un ar transportlīdzekli vai citu objektu (izņemot nekustamo īpašumu) nodrošināto kredītu sniegšanas pārtraukšanu paziņoja SIA „Expresscredit”, bet AS „Lombards Dagne” pārtrauca Patēriņa kredītu izsniegšanu, kurus tā bija uzsākusi izsniegt 2014.gada 1.pusgadā. Vienlaikus līdz 2014.gada novembrim Patērētāju tiesību aizsardzības centra izsniegtās licences patērētāju kreditēšanas pakalpojumu sniegšanai saņēma 3 jaunas kapitālsabiedrības, no kurām SIA „Ondo”

¹ Distances kredīts – kreditēšanas līgumi, saskaņā ar kuriem kredīts tiek piešķirts patēriņa finansēšanai un kuri tiek noslēgti, izmantojot interneta, telekomunikāciju vai cita veida distances saziņas līdzekli (saukti par „ātrajiem kredītiem”).

² Līzings un cits ar transportlīdzekli vai citu objektu (izņemot nekustamo īpašumu) nodrošināts kredīts – finanšu līzingu līgumi transportlīdzekļa vai cita objekta (izņemot nekustamo īpašumu) iegādei vai noma (operatīvais līzings), vai kreditēšanas līgumi, kuru atmaksa nodrošināta ar iegādātā transportlīdzekļa vai cita objekta (izņemot nekustamo īpašumu) nodrošinājumu (t.sk., atgriezeniskais līzings un kreditēšanas līgumi ar auto komercķīlu).

³ Kredīts pret kustamas lietas ķīlu – kreditēšanas līgumi, saskaņā ar kuriem kredīts tiek izsniegts patēriņa finansēšanai un kurus noslēdzot, patērētājs kredīta devēja glabāšanā kā nodrošinājumu nodod kādu lietu un saskaņā ar kuriem patērētāja atbildība ir ierobežota tikai ar ieķīlāto lietu (lombardu kredīts).

⁴ Patēriņa kredīts – kreditēšanas līgumi, saskaņā ar kuriem kredīts tiek piešķirts patēriņa finansēšanai un kuri tiek noslēgti abām pusēm savstarpēji satiekoties (piemēram, kredīti konkrētu preču un pakalpojumu iegādei, nomaksas kreditēšanas līgumi un cita veida kredīti).

⁵ Hipotekārais kredīts – kredīti nekustamā īpašuma iegādei vai kredīti, kuru atmaksa nodrošināta ar nekustamā īpašuma hipotēku.

un SIA „Totem Finansu Sistēma” nodarbojas ar Distances kredītu sniegšanu, bet AS „Mintos” – ar Hipotekāro kredītu sniegšanu patērētājiem.

Tādejādi 2014.gada novembrī Latvijas Republikā turpina darboties 55 licencēti nebanku patērētāju kreditēšanas pakalpojumu sniedzēji.

Līdz 2014.gada novembrim notikušās izmaiņas licencēto nebankas kreditēšanas pakalpojumu sniedzēju skaitā

	2013. gada beigas	2014. gada novembris (30. jūnijs)	Tirgus dalībnieku izmaiņas
Licencētās kapitālsabiedrības	53	55 (53)	+2 ⁶
Distances kredītu sniedzēji	18	18 (16)	0 ⁷
Patēriņa kredītu sniedzēji	15	15 (16)	0 ⁸
Kredīti pret kustamas lietas ķīlu sniedzēji	19	20 (20)	+1 ⁹
Hipotekāro kredītu sniedzēji	13	13 (13)	0 ¹⁰
Līzings un citu ar transportlīdzekli vai citu objektu (izņemot nekustamo īpašumu) nodrošināto kredītu sniedzēji	14	13 (15)	-1 ¹¹

Pilns nebanku kreditēšanas pakalpojumu sniedzēju saraksts ar sabiedrībām, kuras uz šī pārskata sagatavošanas brīdi nodarbojas ar kredītu sniegšanu patērētājiem, ir pieejams pielikumā.

Savukārt turpmāk atspoguļotajās nodaļās par nebanku patērētāju kreditēšanas pakalpojumu sniedzēju darbības rādītājiem 2014.gada 1.pusgadā ir ietverta informācija par līdz 2014.gada 30.jūnijam licencētajām sabiedrībām, proti, tajos nav ietverta informācija par sabiedrībām, kuras licenci saņēma pēc 2014.gada 30.jūnija (SIA „Ondo”, SIA „Totem Finansu Sistēma” un AS „Mintos”).

⁶ Licence pārreģistrācijas process turpinās un licence patlaban nav pārreģistrēta SIA „LKB līzings”, savukārt SIA „Totem Finansu Sistēma”, SIA „ONDO” un AS „Mintos” 2014.gada 2.pusgadā ir saņēmušas jaunu licenci patērētāju kreditēšanas pakalpojumu sniegšanai.

⁷ Distances kredītu sniegšanu ir pārtraukušas SIA “Ferratum Latvia” un SIA “NORD Līzings”, taču vienlaikus 2014.gada 2.pusgadā jaunu licenci patērētāju kreditēšanas pakalpojumu sniegšanai ir saņēmusi SIA „Ondo” un SIA „Totem Finansu Sistēma”.

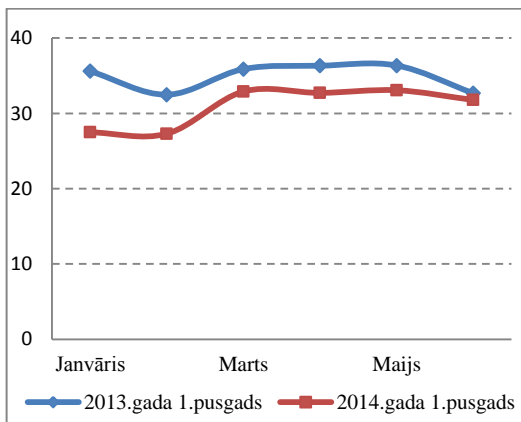
⁸ Patēriņa kredītu sniegšanu pārtrauca SIA „NORD līzings”, bet uzsāka SIA „VITA CREDIT”, kā arī 2014.gada 1.pusgadā uzsāka un 2014.gada 2.pusgadā pārtrauca AS „Lombards Dagne”.

⁹ Kredītu pret kustamas lietas ķīlu piedāvāšanu, sākot ar 2014.gada aprīli, ir uzsākusi SIA „VITA Credit”.

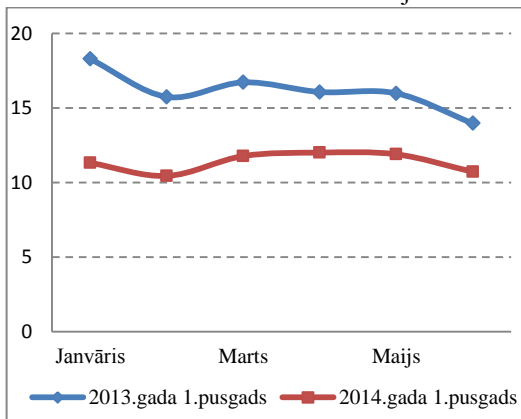
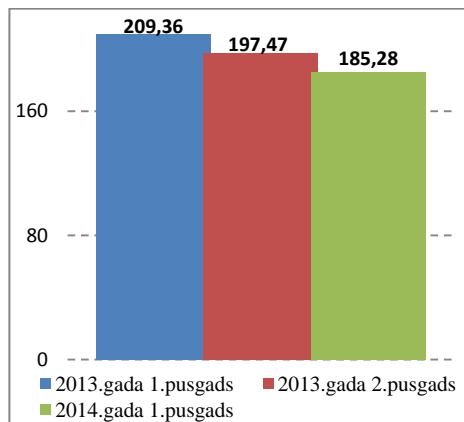
¹⁰ Hipotekāros kredītus ir pārtraukusi izsniegt SIA “Expresscredit”, taču vienlaikus jaunu licenci 2014.gada 2.pusgadā ir saņēmusi AS „Mintos”.

¹¹ Līzings un citu ar transportlīdzekli vai citu objektu (izņemot nekustamo īpašumu) nodrošināto kredītu sniegšanu maijā uzsāka SIA „NORD līzings”. Savukārt 2014.gada 2.pusgadā šos pakalpojumus pārtrauca sniegt SIA „Expresscredit”, bet SIA „LKB Līzings” izsniegtās licences termiņš ir beidzies un pašreiz vēl turpinās tās pārreģistrācijas process.

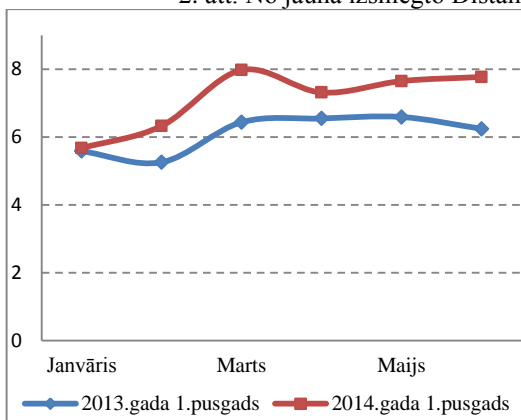
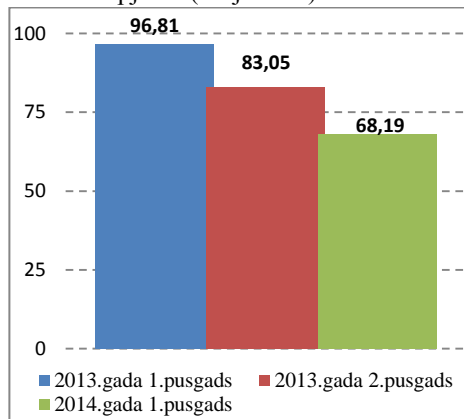
No jauna izsniegto kredītu apjoms



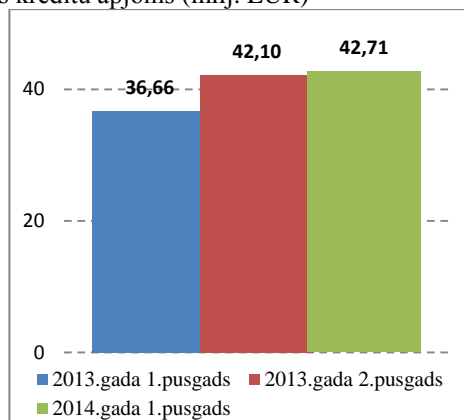
1. att. Nebanku sektorā no jauna izsniegto kredītu apjoms (milj. EUR)



2. att. No jauna izsniegto Distances kredītu apjoms (milj. EUR)



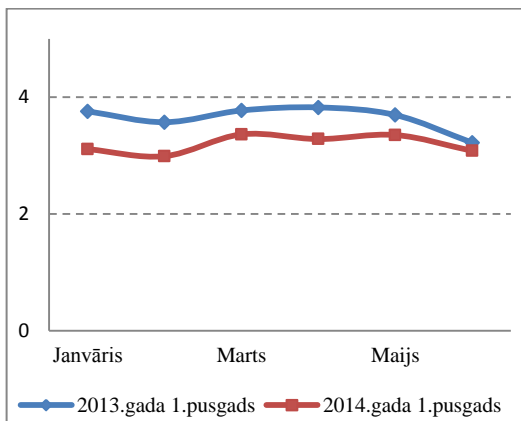
3. att. No jauna izsniegto Patēriņa kredītu apjoms (milj. EUR)



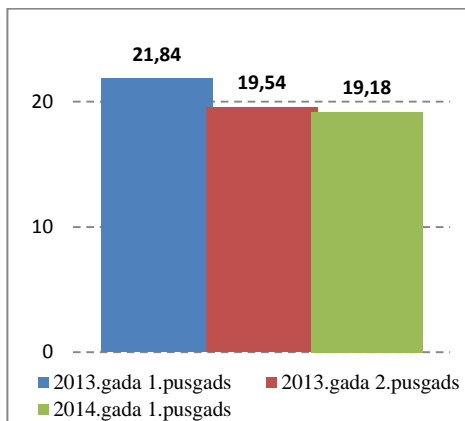
Nebanku sektora kredīvēšanas pakalpojumu sniedzēji 2014.gada 1.pusgadā patērētājiem no jauna izsniedza kredītus 185,28 milj. EUR apmērā, kas ir par 11,50% (24,08 milj. EUR) mazāk nekā attiecīgajā periodā pērn (1.att.).

Izsniegto kredīta apjoma samazinājumu visbūtiskāk ietekmēja no jauna izsniegto Distances kredītu samazinājums (2.att.), kas, salīdzinot ar 2013.gada 1.pusgadu, samazinājās līdz 68,19 milj. EUR (-29,56%). Vienlaikus Distances kredītu noslēgto darījumu skaits samazinājās par 22,35%, kas ir mazāk par izsniegtā kredītu apjoma samazinājumu un liecina par to, ka vidēji viena darījuma ietvaros patērētājam tika izsniegta mazāka kredīta summa, ko visticamāk ietekmēja stingrāku prasību ieviešana attiecībā uz maksātspējas izvērtēšanu.

Savukārt izsniegto Patēriņa kredītu apjomā (3.att.) ir novērojams pieaugums, no jauna

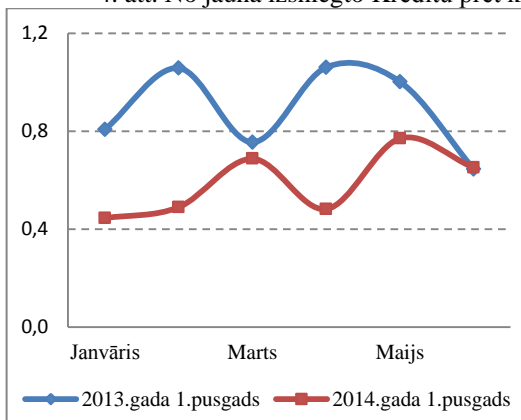


4. att. No jauna izsniegto Kredītu pret kustamas lietas ķīlu apjoms (milj. EUR)

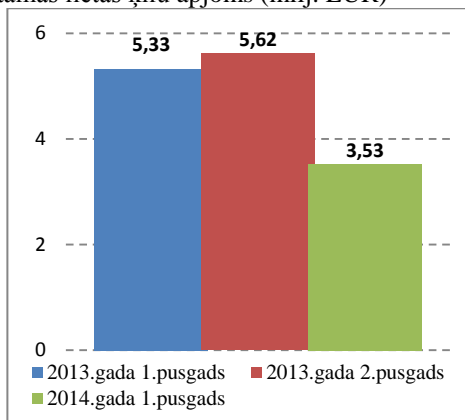


izsniegto kredītu apjomam palielinoties par 6,05 milj. EUR (16,5%).

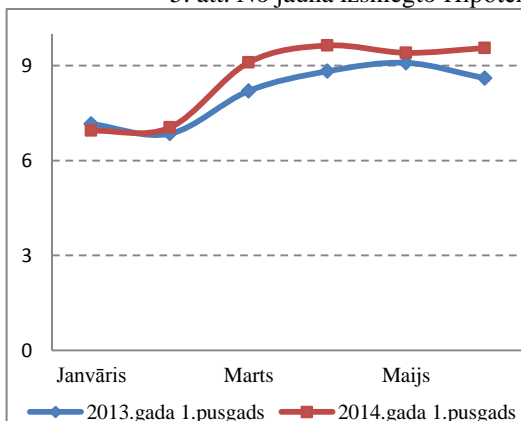
Izsniegto Kredītu pret kustamas lietas ķīlu apjoms (4.att.) ir samazinājies par 12,20%, samazinoties no 21,84 milj. EUR 2013.gada 1.pusgadā līdz 19,18 milj. EUR 2014.gada 1.pusgadā.



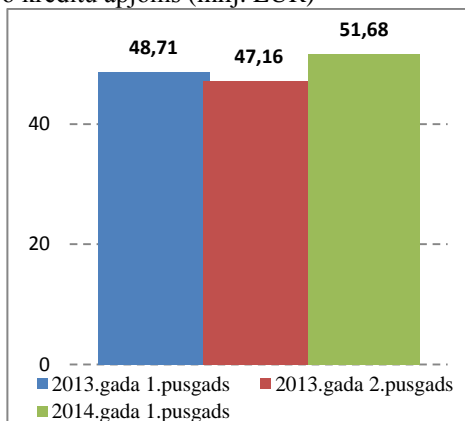
5. att. No jauna izsniegto Hipotekāro kredītu apjoms (milj. EUR)



Arī izsniegto Hipotekāro kredītu apjoms ir ievērojami samazinājies, samazinoties no 5,33 milj. EUR līdz 3,53 milj. EUR (par 33,83%, 5.att.).

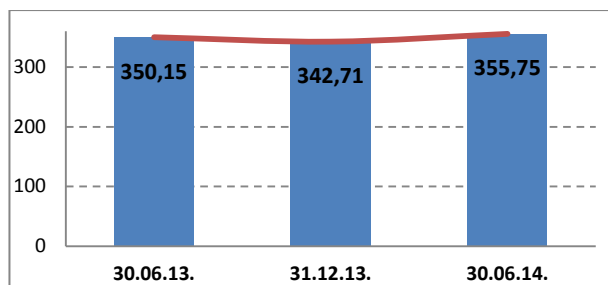


Savukārt Līzinga un citu ar transportlīdzekli vai citu objektu (izņemot nekustamo īpašumu) nodrošināto kredītu apjoms ir palielinājies, nebanku kreditētājiem 2014.gada 1.pusgadā izsniedzot kredītus 51,68 milj. EUR apmērā, kas ir par 2,97 milj. EUR (6,08%) vairāk kā 2013.gada 1.pusgadā.

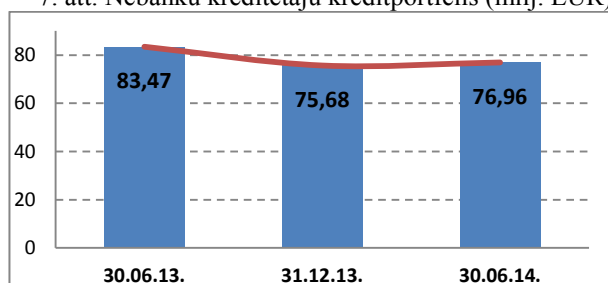


6. att. No jauna izsniegto Līzinga un citu ar transportlīdzekli vai citu objektu (izņemot nekustamo īpašumu) nodrošināto kredītu apjoms (milj. EUR)

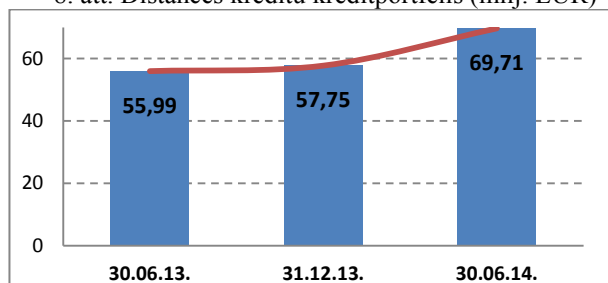
Kreditportfelis



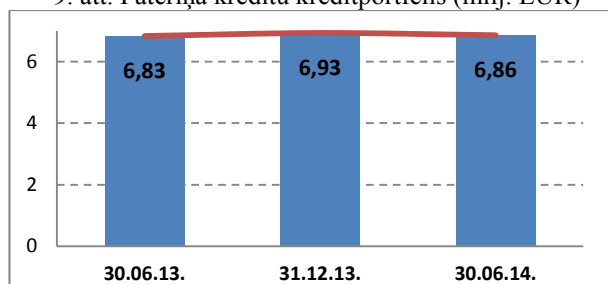
7. att. Nebanku kreditētāju kredītportfelis (milj. EUR)



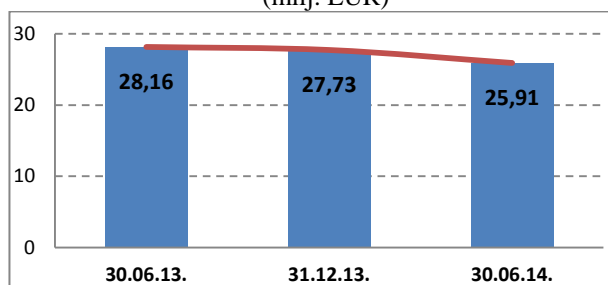
8. att. Distances kredītu kredītportfelis (milj. EUR)



9. att. Patēriņa kredītu kredītportfelis (milj. EUR)¹²



10. att. Kredītu pret kustamas lietas ķīlu kredītportfelis (milj. EUR)



11. att. Hipotekāro kredītu kredītportfelis (milj. EUR)

Nebanku kreditētāju patērētājiem izsniegto kredītu kredītportfelis, salīdzinot ar tā apjomu pērn, palielinājās par 1,60% sasniedzot 355,75 milj. EUR (7.att.). Kredītportfeļa izmaiņas noteica samazinājums Distances kredītu (8.att.) un Hipotekāro kredītu kredītportfelī (10.att.), ko kompensēja ievērojams Patēriņa kredītu¹² (9.att.) un Līzings un citu ar transportlīdzekli vai citu objektu (izņemot nekustamo īpašumu) nodrošināto kredītu¹³ kredītportfeļa palielinājums (12.att.).

Distances kredītu kredītportfelis samazinājās par 7,8% (6,51 milj. EUR), ko noteica būtisks (2.att.) no jauna izsniegto kredīta apjoma samazinājums. Salīdzinoši ne tik straujš kredītportfeļa samazinājums ir saistīts ar virs 90 dienām kavēto kredītu īpatsvara palielinājumu (14.att.), kā arī to, ka no jauna izsniegtajos kredītos ir palielinājies izsniegto Distances kredītu ar aizdevuma atmaksas grafiku īpatsvars, kurus atmaksā pakāpeniski, tādējādi samazinot izsniegto kredītu apjoma samazinājuma ietekmi uz kredītportfeļa sarukumu.

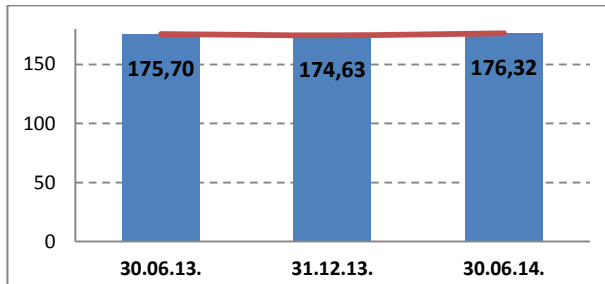
Patēriņa kredītu kredītportfelis¹² palielinājās otro periodu pēc kārtas, salīdzinot ar situāciju 2013.gada jūnijā, palielinoties par 13,72 milj. EUR un sasniedzot apjomu 69,71 milj. EUR.

Kredītu pret kustamas lietas ķīlu kredītportfeļa apmērā būtiskas izmaiņas nav vērojamas, kopējam apjomam 2014.gada jūnijā sastādot summu 6,86 milj. EUR apmērā.

Hipotekāro kredītu kredītportfelis turpināja sarukt, straujāk samazinoties 2014.gada 1.pusgadā, tas saruka līdz 25,91 milj. EUR, kas ir par 8% mazāk kā tā apjoms 2013.gada 30.jūnijā.

¹² Izmaiņas ietekmēja SIA „InCREDIT GROUP” datu koriģēšana, kuras ietekmē daļa no iepriekš izsniegtajiem Patēriņa kredītiem auto iegādei tika kļūdaini atspoguļoti Līzings un citu ar transportlīdzekli vai citu objektu (izņemot nekustamo īpašumu) nodrošināto kredītu sadaļā.

¹³ Samazinājums 2013.gada 2.pusgadā saistīts ar SIA „Hipolīzings” darbības pārtraukšanu, proti, neņemot vērā šīs sabiedrības datus, kredītportfelis palielinājās jau 2013.gada 2.pusgadā.

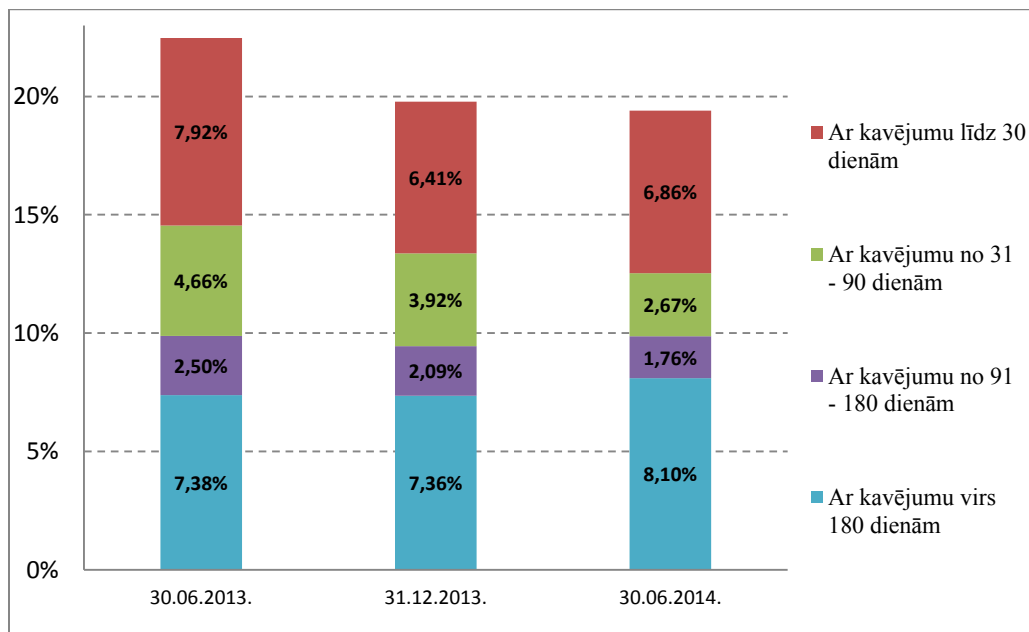


Savukārt Līzings un citu ar transportlīdzekli vai citu objektu (izņemot nekustamo īpašumu) nodrošināto kredītu kredītportfelis¹³ nedaudz palielinājās (par 0,35%), sasniedzot apjomu 176,32 milj. EUR apmērā.

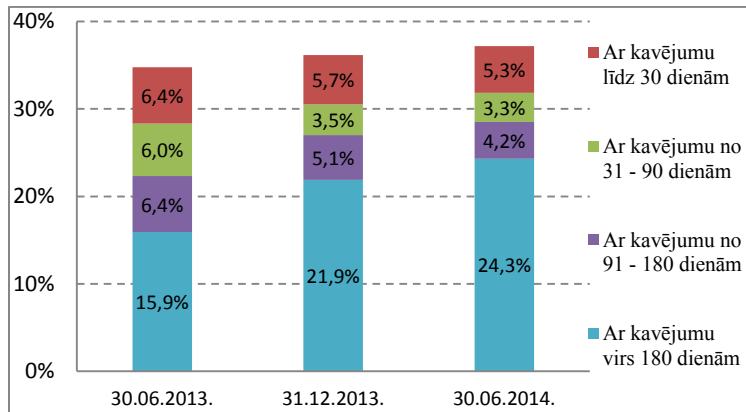
12. att. Līzings un citu ar transportlīdzekli vai citu objektu (izņemot nekustamo īpašumu) nodrošināto kredītu apjoms (milj. EUR)¹³

Kredītu kvalitāte

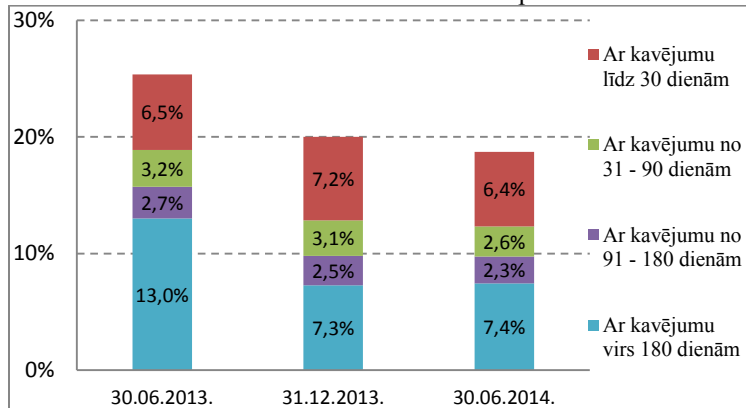
Nebanku kreditētāju kredītportfelī esošais kopējais kavēto kredīta īpatsvars turpināja samazināties, 2014.gada jūnijā sarūkot līdz 19,39% (2013.gada jūnijā 22,46%). Analizējot kavētājus pēc kavējuma perioda ilguma, secināms, ka virs 90 dienām kavēto kredītu īpatsvars būtiski nav mainījies (9,88 % 2013.gada jūnijā un 9,86% 2014.gada jūnijā), taču samazinājies ir līdz 90 dienām kavēto kredītu īpatsvars (no 12,58% 2013.gada jūnijā līdz 9,53% 2014.gada jūnijā), kas varētu būt skaidrojams ar stingrāku prasību ieviešanu attiecībā uz patērētāju maksātspējas izvērtēšanu.



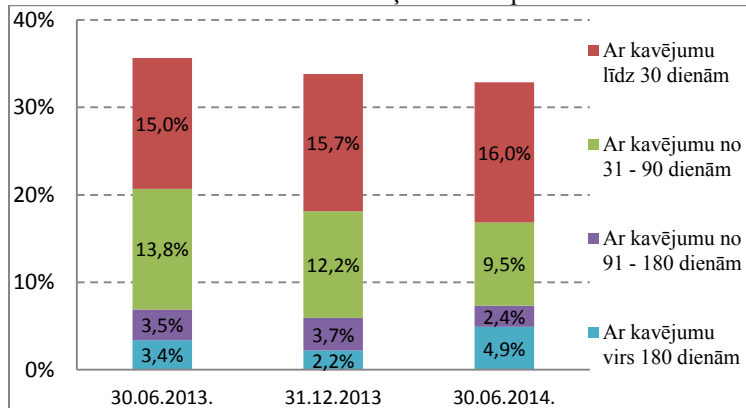
13. att. Kopējais patērētāju kavēto kredītu īpatsvars Nebanku kreditēšanas sektorā



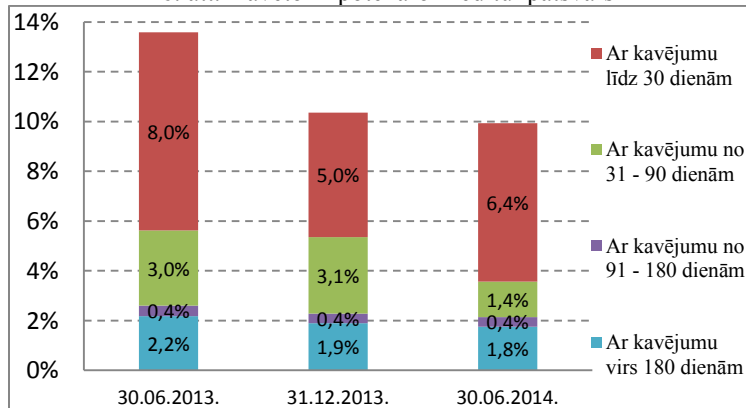
14. att. Kavēto Distances kredītu īpatsvars



15. att. Kavēto Patēriņa kredītu īpatsvars



16. att. Kavēto Hipotekāro kredītu īpatsvars



17. att. Kavēto Līzings un citu ar transportlīdzekli vai citu objektu (izņemot nekustamo īpašumu) nodrošināto kredītu īpatsvars

Visbūtiskākais virs 90 dienām kavēto kredītu īpatsvara pieaugums ir novērojams Distances kredītu jomā, proti, salīdzinot ar 2013.gada jūniju, tas ir palielinājies par 6,2%, sasniedzot 28,5% (14.att.). Par 3,8% savukārt ir samazinājies Distances kredītu īpatsvars ar maksājumu kavējumu līdz 90 dienām. Tādejādi arī kopējais kavēto Distances kredītu īpatsvars kredītportfelī ir palielinājies līdz 37,1%.

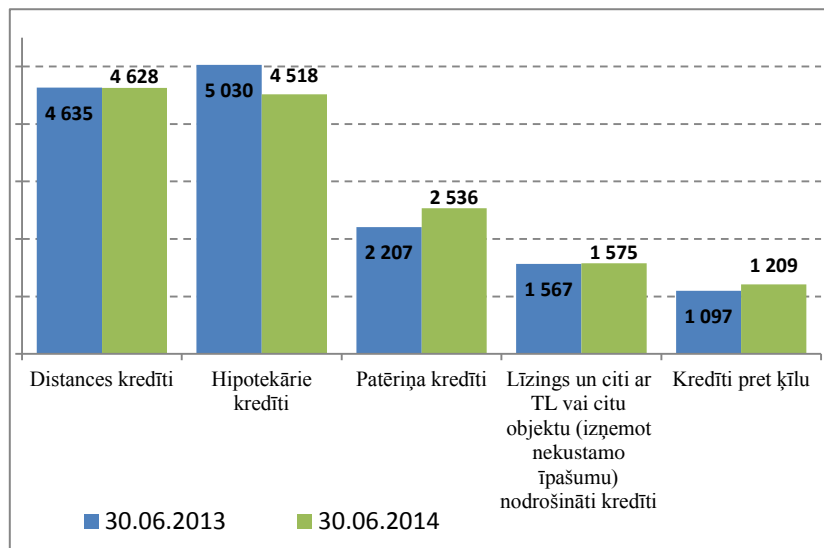
Savukārt Patēriņa kredītu jomā kavēto saistību apjoms ir samazinājies visos kavējumu ilguma periodos, kopumā sarūkot līdz 18,7% no kredītportfelī esošajiem kredītiem.

Arī Hipotekāro kredītu jomā kopējais kavēto saistību īpatsvars ir samazinājies – no 35,7% 2013.gada jūnijā līdz 32,8% 2014.gada jūnijā, kas saistīts ar no 31 – 90 dienām kavēto saistību samazinājumu. Līdz ar to likumsakarīgs ir novērotais līdz 30 dienām un virs 90 dienām kavēto saistību īpatsvara pieaugums.

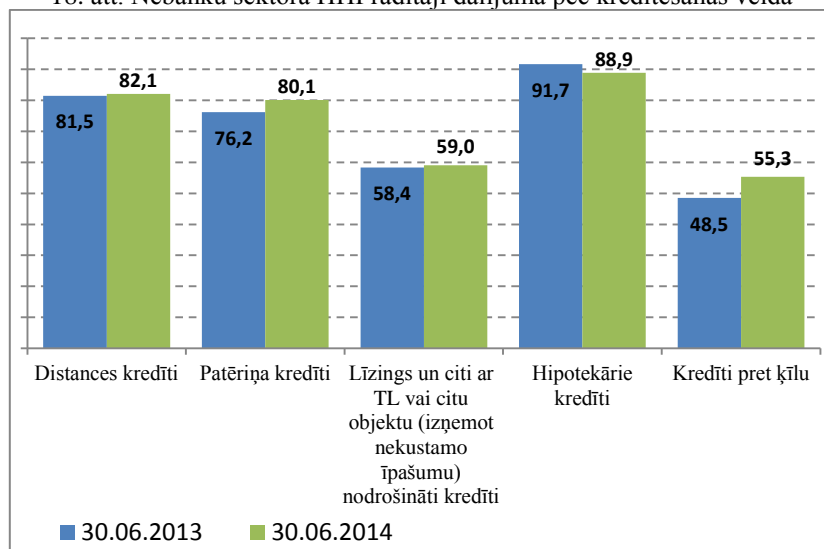
Ilgāk par 90 dienām kavēto saistību īpatsvars turpināja samazināties Līzings un citu ar transportlīdzekli vai citu objektu (izņemot nekustamo īpašumu) nodrošināto kredītu kredītportfelī, 2014.gada jūnijā samazinoties līdz 2,2% (2,6% 2013.gada jūnijā). Ievērojami samazinājās arī kopējais kavēto saistību apmērs – no 13,6% līdz 10% 2014.gada jūnijā.

Konkurence un tirgus koncentrācija nebanku patērētāju kreditēšanas tirgū

Konkurences līmenis tiek aprēķināts izmantojot *Herfindhal-Hirschman indeksu*¹⁴ (turpmāk – HHI), ko aprēķina, nosakot tirgū esošo kreditēšanas pakalpojumu sniedzēju procentuālās tirgus daļas kvadrātu summu. Analizējot HHI rādītājus (18.att.), ir secināms, ka visaugstākais indekss ir



18. att. Nebanku sektora HHI rādītāji dalījumā pēc kreditēšanas veida



19. att. Nebanku sektora CR3 (%) rādītāji dalījumā pēc kreditēšanas veida

Distances kredītu (4627) un Hipotekāro kredītu sniedzēju (4518), kā arī Patēriņa kredītu sniedzēju (2536) vidū, kas liecina par augstu attiecīgā kreditēšanas veida pakalpojumu sniedzēju tirgus koncentrācijas līmeni un samērā zemu konkurences līmeni šo sabiedrību starpā. Savukārt HHI indeksa vērtība Līzinga un citu ar transportlīdzekli vai citu objektu (izņemot nekustamo īpašumu) nodrošināto kredītu un Kredītu pret kustamas lietas ķīlu sniedzēju vidū ir robežās līdz 1800 punktiem, kas liecina par mērenu koncentrācijas līmeni.

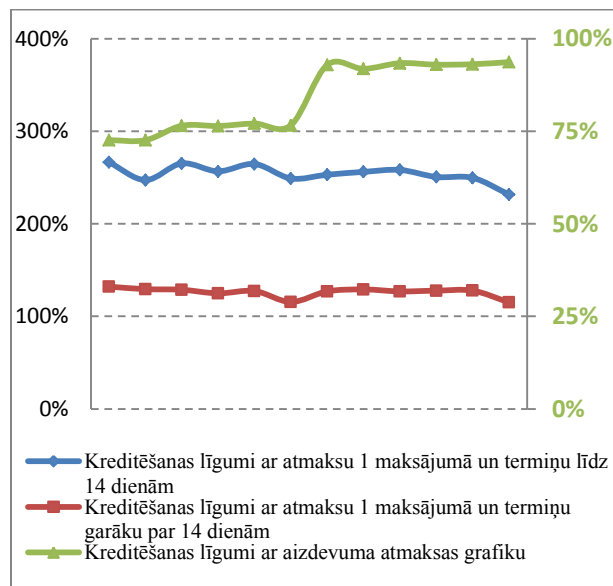
Arī nebanku patērētāju kreditēšanas tirgus koncentrācijas indeksa rādītājs (CR3), kas raksturo 3 lielāko pakalpojumu sniedzēju kredītportfeļa daļu kopējā attiecīgā kreditēšanas veida kredītportfelī procentos (19. att.) visaugstākais ir starp Hipotekāro kredītu (88,9%), Distances kredītu (82,1%) un Patēriņa kredītu (80,1%) pakalpojumu sniedzējiem, tādējādi norādot uz augstu tirgus koncentrācijas līmeni un samērā zemu konkurenci starp šiem tirgus dalībniekiem.

¹⁴ $HHI = \sum_{i=1}^n s_i^2$, kur s_i – pakalpojumu sniedzēja tirgus daļa un n – pakalpojumu sniedzēju skaits.

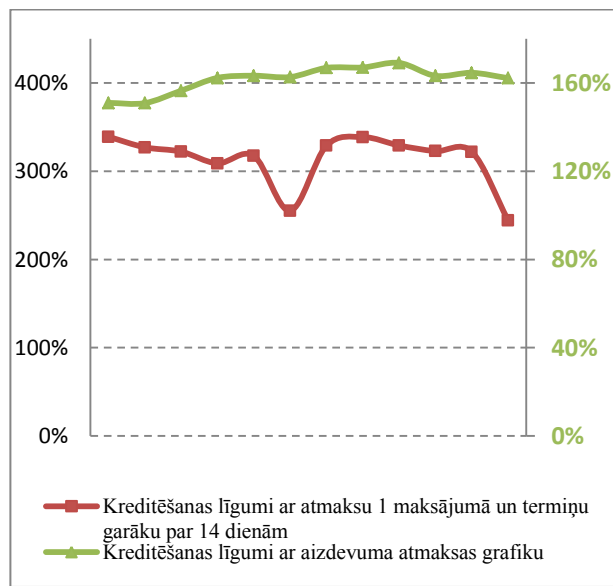
Lielāks HHI indekss liecina par augstāku nozares koncentrācijas līmeni un par zemu konkurenci nozarē. Teorijā tiek uzskatīts, ka gadījumā, ja HHI nepārsniedz 1000, tirgus tiek vērtēts kā nekoncentrēts un ar samērā augstu konkurenci. Ja HHI ir no 1000 līdz 1800, tas ir mēreni koncentrēts tirgus, savukārt ja HHI vērtība pārsniedz 1800, tirgus uzskatāms par augsti koncentrētu.

Procentu likmes

Distances kredītu ar atmaksu vienā maksājumā aizņēmuma likmes (20.att. kreisā ass) nedaudz samazinājās, straujāk samazinoties 2014.gada jūnijā. Likmju samazinājums jūnijā ir saistīts ar to, ka, sākot ar jūniju, savu darbību kā nebanku kreditētājs pārtrauca pakalpojumu sniedzējs, kurš kredītus piedāvāja par salīdzinoši augstākām aizņēmuma likmēm kā citi tirgus dalībnieki.



20. att. Distances kredītu vidējās svērtās aizņēmuma likmes (laika periodā no 07.2013-06.2014)

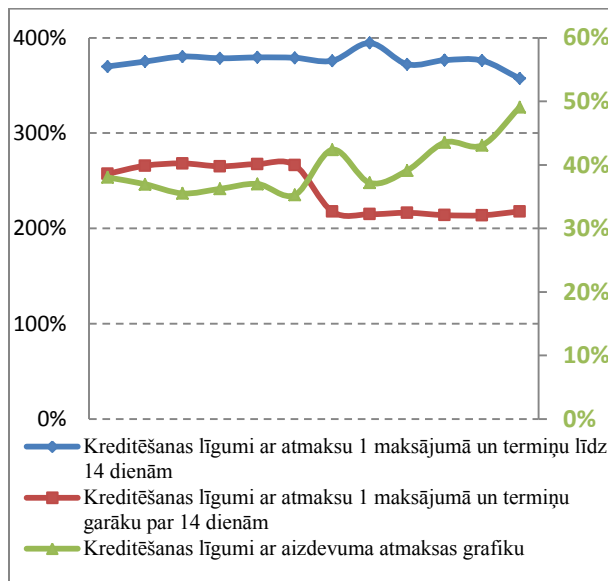


21. att. Distances kredītu vidējās svērtās Gada procentu likmes (laika periodā no 07.2013-06.2014)¹⁵

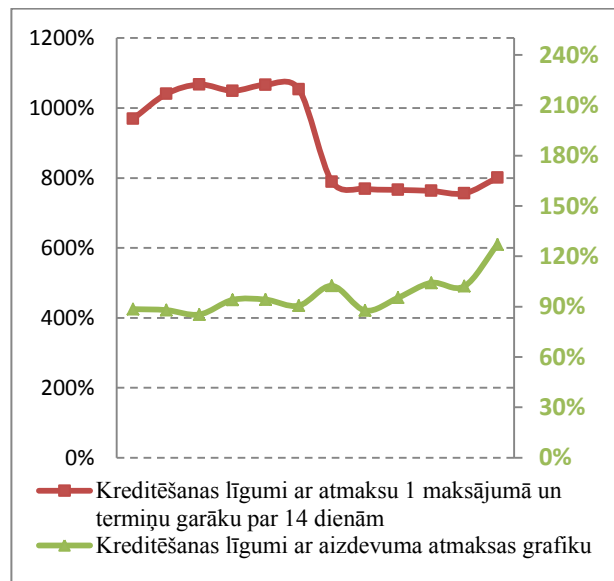
Savukārt Distances kredītu ar aizdevuma atmaksas grafiku (20.att. zaļā līkne ar rādītājiem uz labās ass) aizņēmuma likmes, sākot ar 2014.gada janvāri, būtiski palielinājās. Vienlaikus, ņemot vērā to, ka nebija novērojams šo kredītu Gada procentu likmju, kas atspoguļo attiecīgā kredīta kopējās kredīta izmaksas, būtisks pieaugums (21.att. zaļā līkne ar rādītājiem uz labās ass), secināms, ka visticamāk aizņēmuma likmes pieaugums ir bijis saistīts ar cita veida izmaksu (piemēram, dažādu komisijas maksu) ietveršanu aizņēmuma likmēs, tādējādi neizraisot Gada procentu likmju jeb kopējo kredīta izmaksu būtisku pieaugumu.

Arī Patēriņa kredītu aizņēmuma likmēm atkarībā no kredīta atmaksas veida bija atšķirīgas izmaiņu tendences – kredītiem ar aizdevuma atmaksu vienā maksājumā bija tendence būtiski nemainīties un aizdevumiem ar atmaksas termiņu garāku par 14 dienām pat nedaudz samazināties (22.att. kreisā ass), bet kredītiem ar aizdevuma atmaksas grafiku – palielināties (22.att. zaļā līkne ar rādītājiem uz labās ass). Vienlaikus Patēriņa kredītiem ar atmaksu vairākos maksājumos, atšķirībā no Distances kredītu jomā novērotā, līdztekus aizņēmuma likmju pieaugumam bija novērojams arī Gada procentu likmju pieaugums (23.att. labā ass), kas liecina, ka pakalpojumu sniedzēji saistībā ar aizņēmuma likmju pieaugumu nav koriģējuši (samazinājuši) cita veida izmaksas, tādējādi palielinot šo kredītu kopējās izmaksas.

¹⁵ GPL aprēķināšanas metodi nosaka [2010.gada 28.decembra Ministru kabineta noteikumi Nr.1219 "Noteikumi par patērētāju kredīšanu"](#).

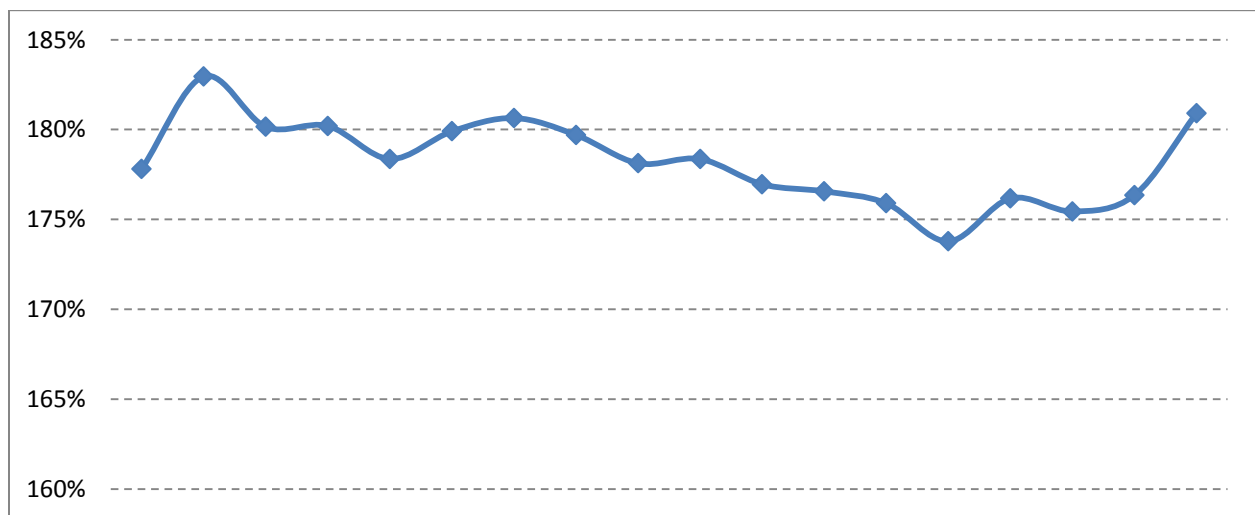


22. att. Patēriņa kredītu vidējās svērtās aizņēmuma likmes (%), laika periodā no 07.2013-06.2014)



23. att. Patēriņa kredītu vidējās svērtās Gada procentu likmes (%), laika periodā no 07.2013-06.2014)¹⁶

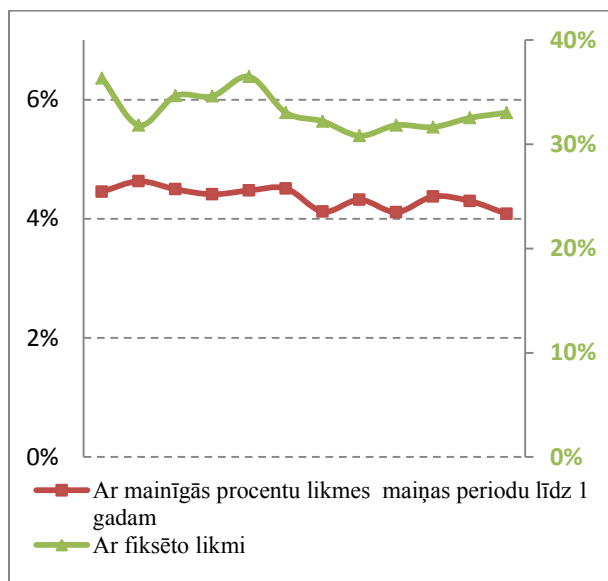
Kredītu pret kustamas lietas ķīlu aizņēmuma likmēm līdz 2014.gada februārim bija tendence samazināties (24.att.), kad tās sasniedza 173,8%. Taču, sākot ar 2014.gada martu, aizņēmuma likmes ir nedaudz palielinājušās, 2014.gada jūnijā sasniedzot 180,9% gadā.



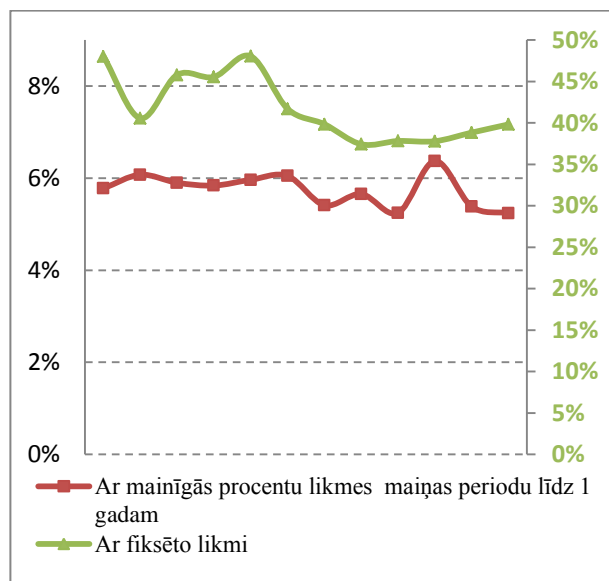
24. att. Kredītu pret kustamas lietas ķīlu vidējās svērtās aizņēmuma likmes gadā (laika periodā no 01.2013-06.2014)

25. un 26.att. ir norādītas Līzings un citu ar transportlīdzekli vai citu objektu (izņemot nekustamo īpašumu) nodrošināto kredītu aizņēmuma likmju un Gada procentu likmju izmaiņas. Attēlā redzams, ka kredītiem ar mainīgo likmi, kurus galvenokārt piedāvā ar kredītiestādēm saistītas līzings sabiedrības, ir samēra zemas aizņēmuma likmes un tām ir tendence nedaudz samazināties (25.att. kreisā ass). Arī kredītu ar fiksēto likmi aizņēmuma likmēm ir tendence samazināties (25.att. labā ass), vienlaikus saglabājoties tām ievērojami augstākām par aizņēmuma likmēm kreditēšanas līgumos ar mainīgo aizņēmuma likmi.

¹⁶ GPL aprēķināšanas metodi nosaka [2010.gada 28.decembra Ministru kabineta noteikumi Nr.1219 "Noteikumi par patērētāju kredīšanu"](#).

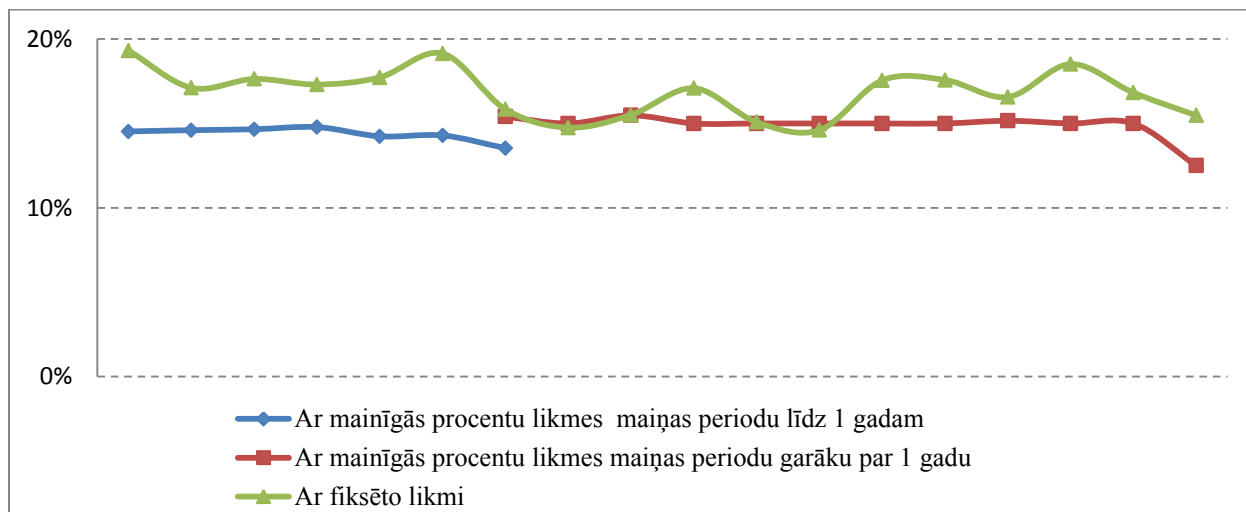


25. att. Līzīngā un citu ar transportlīdzekli vai citu objektu (izņemot nekustamo īpašumu) nodrošināto kredītu vidējās svērtās aizņēmuma likmes (laika periodā no 07.2013-06.2014)



26. att. Līzīngā un citu ar transportlīdzekli vai citu objektu (izņemot nekustamo īpašumu) nodrošināto kredītu vidējās svērtās Gada procentu likmes (laika periodā no 07.2013-06.2014)¹⁷

Savukārt Hipotekāro kredītiem nav būtiskas atšķirības starp aizņēmuma likmēm līgumos ar mainīgo un fiksēto likmi. Tāpat nav novērojamas būtiskas aizņēmuma likmju izmaiņas līgumiem ar mainīgo procentu likmi (ko piedāvā tikai viens pakalpojumu sniedzējs). Savukārt kredītiem ar fiksēto likmi aizņēmuma likmes ir svārstīgākas.

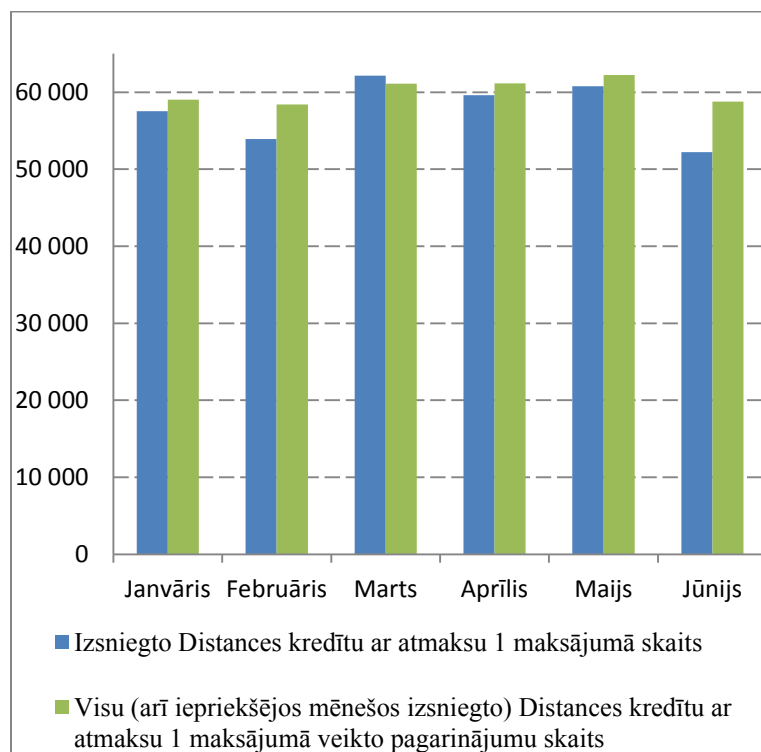


27. att. Hipotekāro kredītu vidējās svērtās aizņēmuma likmes (laika periodā no 01.2013-06.2014)

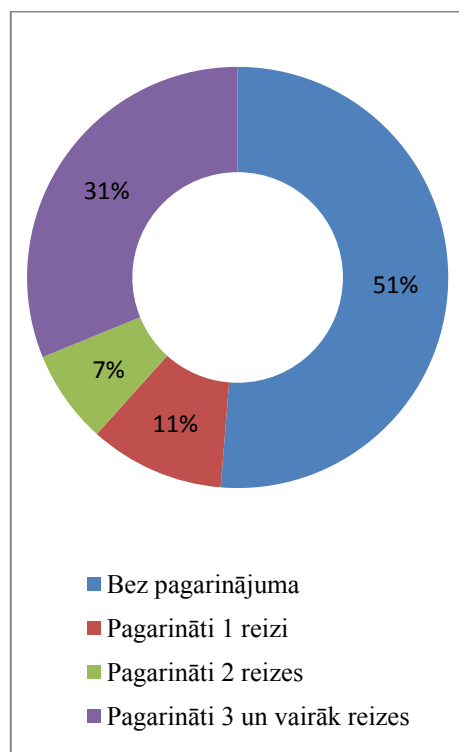
¹⁷ GPL aprēķināšanas metodi nosaka [2010.gada 28.decembra Ministru kabineta noteikumi Nr.1219 "Noteikumi par patērētāju kredītešanu"](#).

Distances kredītu pagarināšana

Sākot ar 2014.gada pirmo pusgadu, Patērētāju tiesību aizsardzības centrs, ņemot vērā Distances kredītu sniedzēju patērētājiem plaši piedāvāto iespēju, samaksājot atsevišķu maksu pagarināt Distances kredītu atmaksas termiņu, uzsāka apkopot statistiku arī par kredītu pagarināšanu.



28. att. 2014.gada 1.pusgadā izsniegto Distances kredītu (ar atmaksu 1 maksājumā) un to pagarinājumu¹⁶ skaits



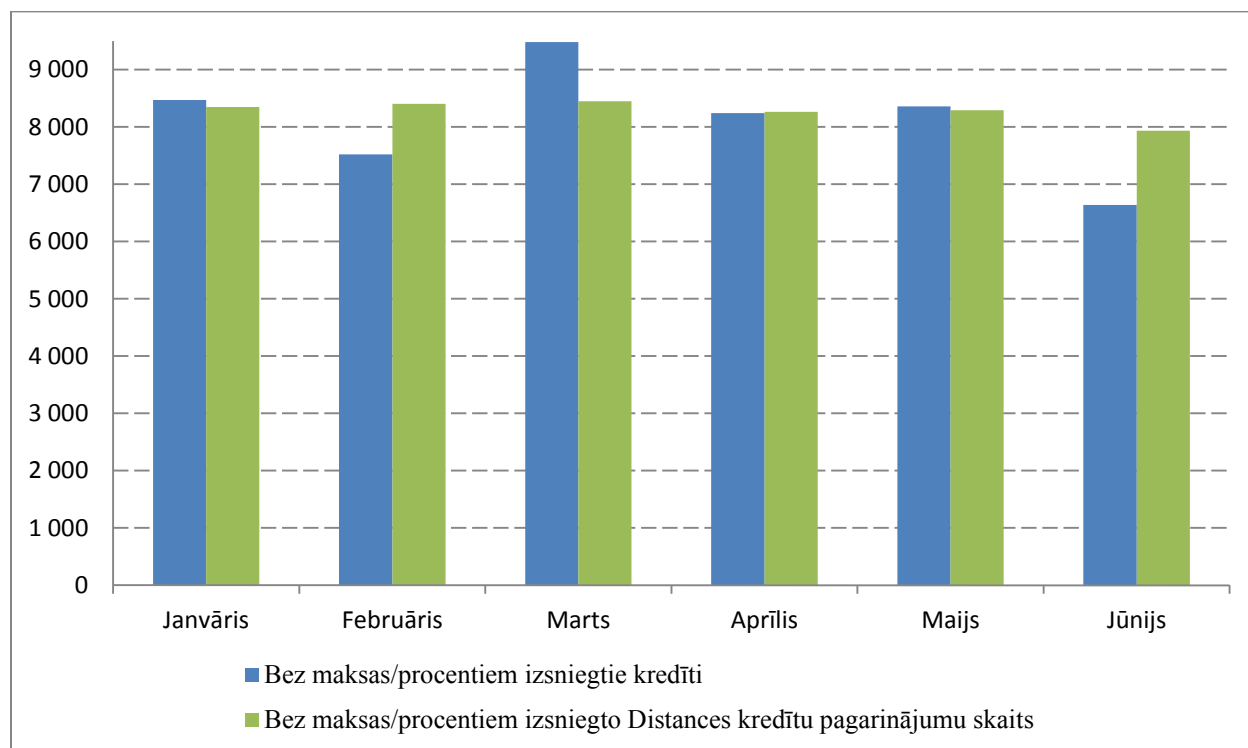
29. att. 30.06.2014 kredītportfelī esošo Distances kredītu ar atmaksu 1 maksājumā skaits dalījumā pēc pagarinājuma reižu skaita

Saskaņā ar 28.att. norādīto informāciju katru mēnesi, izņemot martu, mēnesī veikto Distances kredītu pagarinājumu skaits pārsniedz izsniegto kredītu skaitu¹⁸. Līdz ar to tikai 51% no uz 2014.gada 30.jūniju kredītportfelī esošajiem Distances kredītiem ar atmaksu 1 maksājumā bija bez pagarinājuma, 11% bija pagarināti vienu reizi, 7% pagarināti 2 reizes un 31% pagarināti 3 un vairāk reizes (29.att.). Vienlaikus jāņem vērā, ka bez pagarinājuma esošajos kredītos ietilpst arī tādi kredīti, kuriem uz datu apkopošanas brīdi nebija iestājies maksājuma datums. Līdz ar to, ņemot vērā 28.att. pieejamo informāciju, kas liecina par patērētāju bieži izmantoto atmaksas

¹⁸ Apkopotie dati par pagarinājumu skaitu ietver informāciju par attiecīgajā mēnesī veikto visu kreditēšanas līgumu pagarinājumiem, t.sk., arī par tādu kreditēšanas līgumu pagarināšanu, kuri noslēgti pirms attiecīgā mēneša, piemēram, ja kredīta līgums noslēgts decembrī, bet pagarinājums veikts janvārī un arī februārī, informācija par pagarinājumu ir ietverta janvāra un februāra mēneša datos.

termiņa pagarināšanu, pastāv iespēja, ka no šiem kredītiem liela daļa tika pagarināti, iestājoties to sākotnēji kreditēšanas līgumā noteiktajam kredīta atmaksas termiņam.

Savukārt 30.att. ir norādīta bez procentiem/maksas izsniegto Distances kredītu, kurus kreditētāji galvenokārt izsniedz to jaunajiem klientiem jeb klientiem, kuri pirmo reizi aizņemas kredītu pie konkrētā pakalpojumu sniedzēja, un šo kredītu veikto pagarinājumu skaits 2014.gada pirmajā pusgadā. Arī šiem kredītiem mēnesī veikto pagarinājumu skaits pārsniedza mēnesī no jauna izsniegto kredītu skaitu, kas liecina par izplatītu šo kredītu pagarināšanu, proti, atsevišķas maksas samaksu par atmaksas termiņa atlikšanu. Līdz ar to Patērētāju tiesību aizsardzības centrs, veicot nebanku kreditētāju īstenotās komercprakses uzraudzību un plānojot turpmākās darbības, ņems vērā iegūto informāciju, kas liecina par iespējamu patērētāju maldināšanu saistībā ar izplatītajiem reklāmas materiāliem, kuros tiek sniegta informācija par iespēju saņemt kredītu bez maksas.



30. att. 2014.gada 1.pusgadā bez maksas/procentiem izsniegto Distances kredītu (ar atmaksu 1 maksājumā) un to pagarinājumu¹⁸ skaits

Licencētie nebanku kredītēšanas pakalpojumu sniedzēji dalījumā pēc piedāvātā kredītēšanas veida uz 2014.gada novembri.

	Skaitis	Sabiedrības	
Distances kredītēšanas pakalpojumu sniedzēji	18	SIA „Open Credit” SIA „Finanza” SIA „Greencredit” SIA „Extra Credit” SIA „MCB Finance Latvia” SIA „Delta Capital” SIA „MD Investīcijas” AS „Lateko Līzings” SIA „Nordic Fianance”	SIA „VIA SMS” AS „MiniCredit” SIA „SOHO Group” SIA „Ātrais Kredīts” SIA „E Lats” SIA „Totem Finanšu Sistēma” SIA „InCREDIT GROUP” AS „4finance” SIA „ONDO”
Patēriņa kredītu sniedzēji	14	SIA „LAFIKO.LV” SIA „BEST LĪZINGS” AS „Lateko Līzings” SIA „Nordic Finance” AS „Orbīta” SIA „InCREDIT GROUP” AS „Moda Kapitāls”	SIA „ExpressCredit” SIA „Aizdevums.lv” SIA „Ātrais Kredīts” SIA „DSA INVEST” SIA „E Lats” SIA „Baltic Finance Fund” SIA „VITA CREDIT”
Kredīti pret kustamas lietas ķīlu sniedzēji	20	AS „Liepājas lombards” AS „UNIONS” AS „GARANTS PLUS” AS „Lombards Dagne” SIA „Laredo 5” SIA „Ozerings Grupa” AS „Orbīta” AS „Moda Kapitāls” SIA „ExpressCredit” SIA „VITA CREDIT”	SIA „FRESHCASH LATVIJA LTD” SIA „Rīgas pilsētas lombards” SIA „Ātrais Kredīts” SIA „DSA INVEST” SIA „E Lats” AS „Margerds” SIA „Money Express Credit” SIA „HAVER INVEST” SIA „Finansu Grupa Latvijas Lombardi” SIA „Ātra Finanšu Palīdzība „AVOTS””
Hipotekāro kredītu sniedzēji	13	SIA „VITA CREDIT” AS „West Kredit” AS „Lateko Līzings” AS „Moda Kapitāls” SIA „FZ Capital” SIA „Ātrais Kredīts” AS „Mintos”	SIA „FINANŠU INVESTĪCIJAS” SIA „Baltic Finance Fund” SIA „Finansu Grupa Latvijas Lombardi” SIA „GRAND CREDIT” SIA „Money Express Credit” SIA „LATVIJAS HIPOTĒKA”
Līzings un citu ar transportlīdzekli vai citu objektu (izņemot nekustamo īpašumu) nodrošināto kredītu sniedzēji	14	SIA „VITA CREDIT” AS „mogo” SIA „Money Express Credit” SIA „DnB Līzings” SIA „UniCredit Leasing” SIA „DSA INVEST” SIA „NORD Līzings”	SIA „Nordea Finance Latvia” SIA „SEB Līzings” SIA „Swedbank Līzings” SIA „InCREDIT GROUP” AS „Moda Kapitāls” SIA „Citadele līzings un faktoring”